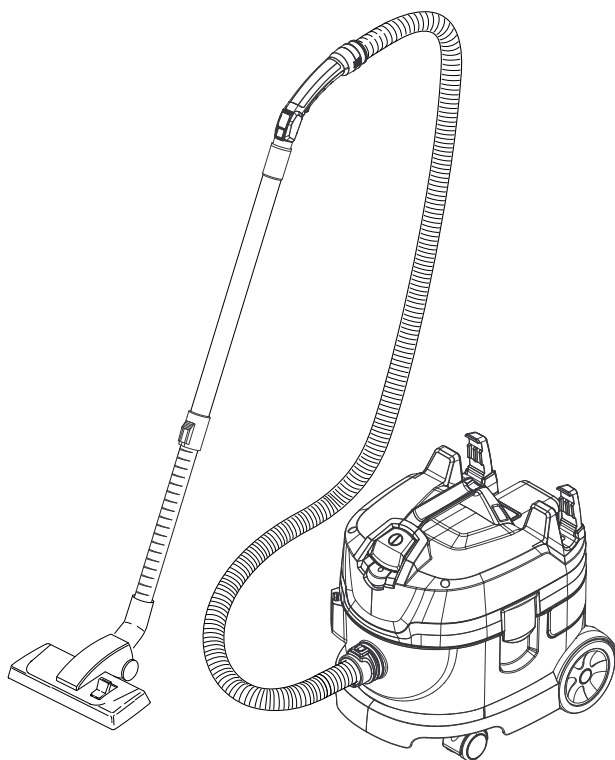


T 9/1 Bp

Indonesia

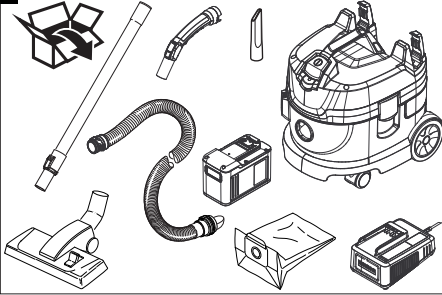
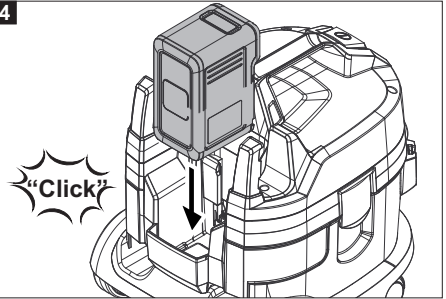
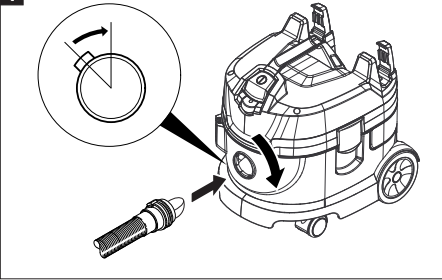
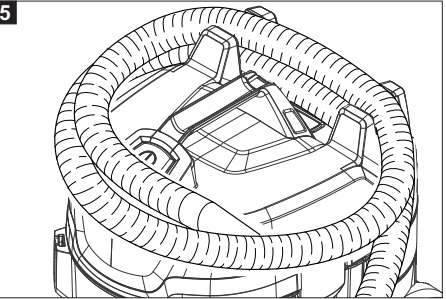
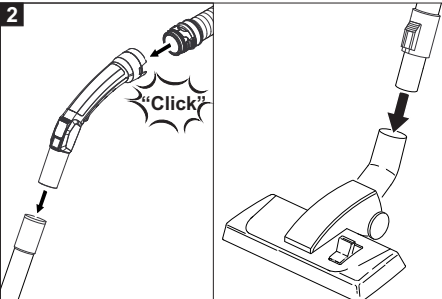
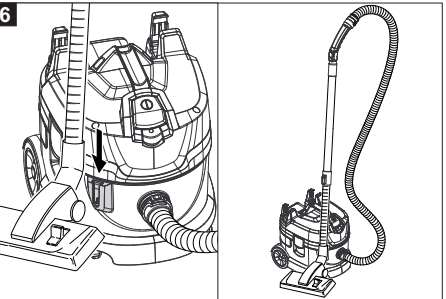
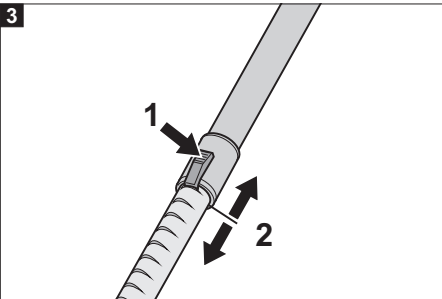
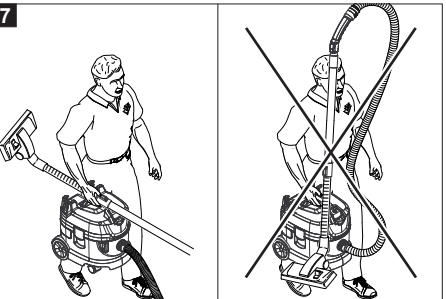
4



**Register
your product**
www.kaercher.com/welcome



59793460 (04/22)

B**4****1****5****2****6****3****7**

Daftar Isi

Informasi umum.....	4
Perlindungan lingkungan.....	4
Petunjuk penggunaan.....	4
Deskripsi perangkat.....	4
Simbol pada perangkat.....	4
Persiapan.....	4
Pengoperasian pertama kali.....	4
Pengoperasian.....	5
Pengangkutan.....	5
Penyimpanan.....	5
Pemeliharaan dan perawatan.....	5
Pemecahan masalah.....	5
Garansi.....	6
Aksesori dan suku cadang.....	6
Data teknis.....	6

Informasi umum



Baca panduan pengoperasian asli dan petunjuk keselamatan yang disertakan sebelum menggunakan perangkat Anda untuk pertama kalinya. Ikuti langkah-langkah sebagaimana dijelaskan.

Simpan kedua dokumen tersebut untuk digunakan di kemudian waktu atau untuk pemilik selanjutnya.

- Mengabaikan petunjuk pengoperasian dan petunjuk keselamatan dapat mengakibatkan kerusakan pada perangkat dan menimbulkan bahaya bagi operator dan orang lain.
- Jika terjadi kerusakan saat mengangkut, segera beri tahu dealer.
- Saat membuka kemasan, pastikan tidak ada kerusakan atau aksesori yang hilang.

Perlindungan lingkungan



Bahan kemasan dapat didaur ulang. Buang kemasan dengan cara yang ramah lingkungan.



Perangkat elektrik dan elektronik berisi bahan bernilai yang dapat didaur ulang dan sering kali memiliki komponen seperti baterai atau oli yang dapat menimbulkan potensi bahaya terhadap kesehatan manusia dan lingkungan jika ditangani atau dibuang dengan salah. Namun komponen tersebut penting untuk pengoperasian perangkat yang baik. Perangkat yang ditandai dengan simbol ini tidak boleh dibuang bersama sampah rumah tangga.

Petunjuk tentang zat yang terkandung (REACH)
Informasi terkini tentang zat yang terkandung dapat Anda temukan di: www.kaercher.de/REACH

Petunjuk penggunaan

⚠ PERINGATAN

Bahaya kesehatan

Menghirup debu berbahaya

Jangan gunakan perangkat ini untuk menyedot debu yang membahayakan kesehatan.

PERHATIAN

Kerusakan perangkat

Korsleting akibat kelembapan tinggi

Hanya gunakan dan simpan perangkat di dalam ruangan.

- Penyedot debu universal ini ditujukan untuk pembersihan permukaan lantai dan dinding dengan cara kering.
- Perangkat ini cocok digunakan untuk keperluan komersial, seperti di hotel, sekolah, rumah sakit, pabrik, toko, kantor, dan usaha persewaan.

Deskripsi perangkat

Gambar A

- ① Kantong filter bulu
- ② Port penyedot
- ③ Slang pengisap
- ④ Pelat tipe
- ⑤ Gagang angkat
- ⑥ Penahan slang
- ⑦ Kepala penyedot
- ⑧ Pengunci kepala penyedot
- ⑨ Roda
- ⑩ Wadah kotoran
- ⑪ Dudukan untuk nozel lantai
- ⑫ Sakelar Eco (mode hemat energi)
- ⑬ Sakelar utama
- ⑭ Penyetel permukaan keras/lantai berkarpet
- ⑮ Nozel lantai
- ⑯ Unit baterai
- ⑰ Tombol pelepas
- ⑱ Pipa penyedot teleskopik
- ⑲ Pengatur daya sedot
- ⑳ Keluk
- ㉑ Keranjang filter utama
- ㉒ Filter pelindung motor

Simbol pada perangkat

Operasi penghisapan



Jangan menyedot zat yang basah atau cair.

Persiapan

1. Keluarkan perangkat dari kemasannya dan pasang aksesori.

Gambar B

Pengoperasian pertama kali

1. Periksa apakah keranjang filter utama dimasukkan ke dalam perangkat.

Mode pengoperasian

1. Pengoperasian dengan kantong filter bulu atau kantong filter kertas (aksesori khusus)
2. Pengoperasian tanpa kantong filter

Memasang kantong filter

1. Buka pengunci dan lepaskan kepala penyedot.
2. Lepaskan keranjang filter utama.
3. Pasang kantong filter bulu atau kantong filter kertas (aksesori khusus).
4. Masukkan keranjang filter utama.
5. Pasang dan kunci kepala penyedot.

Memasukkan baterai

1. Dorong baterai ke dalam dudukan baterai dan kencangkan di tempatnya.

Mengisi daya baterai

Petunjuk

Baca petunjuk pengoperasian dari produsen pengisi daya dan perhatikan petunjuk keselamatan secara khusus!

Petunjuk

Baca petunjuk pengoperasian dari produsen baterai dan perhatikan petunjuk keselamatan secara khusus!

Petunjuk

Daya baterai hanya terisi sebagian saat dikirimkan. Isi daya sebelum pengoperasian pertama dan saat dibutuhkan.

Petunjuk

Daya baterai hanya dapat diisi saat baterai dilepaskan.

1. Tekan tombol pelepas dan keluarkan baterai.
2. Isi daya baterai sesuai dengan petunjuk pengoperasian dari produsen pengisi daya dan produsen baterai.

Pengoperasian

Menghidupkan perangkat

1. Hidupkan perangkat melalui sakelar utama.

Mode Eco

Mode Eco (mode hemat energi): Perangkat bekerja dengan daya sedot yang lebih rendah. Masa pakai baterai menjadi lebih panjang.

1. Mengaktifkan mode Eco: Tekan sakelar Eco. Lampu indikator di sakelar menyala hijau.
2. Menonaktifkan mode Eco: Tekan tombol Eco secara berulang. Lampu indikator di sakelar padam.

Mengatur daya sedot

1. Atur daya sedot melalui pengatur daya sedot.

Operasi pembersihan

Petunjuk

Pada saat membersihkan lapisan tekstil secara menyeluruh, masa pakai baterai akan berkurang karena kinerja pembersihan meningkat.

1. Atur penyeter nozel lantai ke permukaan keras atau lantai berkarpet.
2. Lakukan pembersihan.

Mematikan perangkat

1. Matikan perangkat melalui sakelar utama.

Setiap setelah pengoperasian

1. Kosongkan wadah.
2. Bersihkan bagian dalam dan luar perangkat dengan menyedot debu dan menyeka dengan kain lembap.

Menyimpan perangkat

1. Simpan perangkat di ruangan kering dan amankan dari penggunaan yang tidak sah.

Pengangkutan

⚠ HATI-HATI

Pengabaian berat perangkat

Risiko cedera dan kerusakan

Perhatikan berat perangkat saat melakukan pengangkutan.

1. Saat mengangkut perangkat di dalam kendaraan, amankan perangkat dari risiko tergelincir dan terbalik sesuai dengan pedoman yang berlaku.

Penyimpanan

⚠ HATI-HATI

Pengabaian berat perangkat

Risiko cedera dan kerusakan

Perhatikan berat perangkat saat melakukan penyimpanan.

Perangkat hanya boleh disimpan di dalam ruangan.

1. Tekan tombol pelepas dan keluarkan baterai agar dayanya tidak habis.

Pemeliharaan dan perawatan

⚠ BAHAYA

Bahaya sengatan listrik

Cedera akibat bersentuhan dengan komponen bermuatan listrik

Matikan perangkat.

Lepaskan baterai.

Membersihkan keranjang filter utama

PERHATIAN

Bahaya dari keranjang filter utama yang basah

Risiko kerusakan perangkat

Jangan pernah memasukkan keranjang filter utama dalam keadaan basah.

1. Jika perlu, bersihkan keranjang filter utama (dapat dicuci) di bawah air mengalir.

Menganti filter pelindung motor

1. Buka pengunci dan lepaskan kepala penyedot.
2. Lepaskan filter pelindung motor.
3. Masukkan filter pelindung motor yang baru.
4. Pasang dan kunci kepala penyedot.

Pemecahan masalah

⚠ BAHAYA

Bahaya sengatan listrik

Cedera akibat bersentuhan dengan komponen bermuatan listrik

Matikan perangkat.

Lepaskan baterai.

Perangkat mati pada saat pengoperasian

Pelindung termal motor telah merespons

1. Ganti kantong filter bulu atau kantong filter kertas (aksesori khusus).
2. Ganti filter pelindung motor.
3. Periksa semua bagian untuk melihat apakah ada yang tersumbat.
4. Hidupkan kembali perangkat.

Daya sedot berkurang

1. Bersihkan nozel penyedot, pipa penyedot, atau slang penyedot yang tersumbat.
2. Ganti kantong filter bulu atau kantong filter kertas (aksesori khusus).
3. Bersihkan keranjang filter utama di bawah air mengalir dan keringkan.
4. Pasang/kunci kepala penyedot dengan benar.

- Ganti slang penyedot yang rusak.
 - Ganti filter pelindung motor.
- Debu keluar saat menyedot debu**
- Ganti kantong filter bulu atau kantong filter kertas (aksesori khusus).
 - Periksa dan pastikan kantong filter bulu atau kantong filter kertas (aksesori khusus) terpasang kencang.
 - Pasang/kunci kepala penyedot dengan benar.
 - Masukkan keranjang filter utama yang tidak rusak.
 - Masukkan filter pelindung motor dengan benar.

Perangkat tidak beroperasi

- Hidupkan perangkat.
- Diamkan papan sirkuit yang terlalu panas agar mendingin.
- Isi daya unit baterai.
- Masukkan baterai.

Layanan pelanggan

Jika gangguan tidak dapat diperbaiki, perangkat harus diperiksa di layanan pelanggan.

Garansi

Di setiap negara, akan berlaku garansi yang dikeluarkan oleh perusahaan penjualan kami yang bertanggung jawab. Kami akan memperbaiki kerusakan perangkat yang mungkin ada selama masa garansi secara gratis, asalkan disebabkan oleh kerusakan bahan atau kesalahan produksi. Untuk keperluan garansi, tunjukkan bukti pembelian ke dealer atau pusat layanan resmi terdekat.
(Untuk alamat, lihat halaman belakang)

Aksesori dan suku cadang

Gunakan hanya aksesori asli dan suku cadang asli karena dapat memberikan pengoperasian perangkat yang aman dan bebas gangguan.
Untuk informasi tentang aksesori dan suku cadang, kunjungi www.kaercher.com.

Daftar suku cadang

Hanya gunakan baterai asli KÄRCHER, bukan baterai yang tidak dapat diisi ulang.

Nama	Nomor pesanan, suku cadang	Nomor barang, tidak dikemas
Baterai Battery Power+ 36/75	2.445-043.0	6.445-059.0
Baterai Battery Power+ 36/60	2.042-022.0	6.445-085.0
Baterai Battery Power 36/50	2.445-031.0	6.445-039.0
Pengisi daya cepat Battery Power+ 36/60 (EU)	2.445-045.0	6.445-063.0
Pengisi daya cepat Battery Power+ 36/60 (GB)	2.445-047.0	6.445-065.0
Pengisi daya cepat Battery Power+ 36/60 (AU)	2.445-051.0	6.445-069.0

Data teknis

		T 9/1 Bp
Sambungan daya		
Tegangan nominal unit baterai	V	36 DC
Kelas perlindungan		III
Input daya pengenalan	W	500
Daya maksimal	W	500
Kinerja perangkat		
Isi wadah	l	9
Volume udara (maks.)	l/s	40
Tekanan negatif (maks.)	kPa (mbar)	21,0 (210)
Waktu pengoperasian dengan baterai penuh - baterai Battery Power+ 36/50	Menit	19/Eco: 43
Waktu pengoperasian dengan baterai penuh - baterai Battery Power+ 36/60	Menit	22/Eco: 50
Waktu pengoperasian dengan baterai penuh - baterai Battery Power+ 36/75	Menit	31/Eco: 66
Dimensi		
Berat pengoperasian yang wajar	kg	6,8
Panjang x lebar x tinggi	mm	420 x 325 x 380
Diameter slang penyedot	mm	35
Panjang slang penyedot	m	2,5
Kondisi sekitar		
Suhu lingkungan	°C	0/+40
Nilai yang ditentukan sesuai dengan EN 60335-2-69		
Tingkat tekanan suara L_{pA}	dB(A)	59
Nilai ketidakpastian K_{pA}	dB(A)	2
Nilai getaran lengan tangan	m/s^2	<2,5
Nilai ketidakpastian K	m/s^2	0,2

Ada perubahan teknis.



THANK YOU!
MERCI! DANKE! ¡GRACIAS!



Registrieren Sie Ihr Produkt und profitieren Sie von vielen Vorteilen.

Register your product and benefit from many advantages.

Enregistrez votre produit et bénéficiez de nombreux avantages.

Registre su producto y aproveche de muchas ventajas.

www.kaercher.com/welcome



Bewerten Sie Ihr Produkt und sagen Sie uns Ihre Meinung.

Rate your product and tell us your opinion.

Évaluer votre produit et dites-nous votre opinion.

Reseñe su producto y díganos su opinión.



www.kaercher.com/dealersearch

Alfred Kärcher SE & Co. KG
Alfred-Kärcher-Str. 28-40
71364 Winnenden (Germany)
Tel.: +49 7195 14-0
Fax: +49 7195 14-2212

